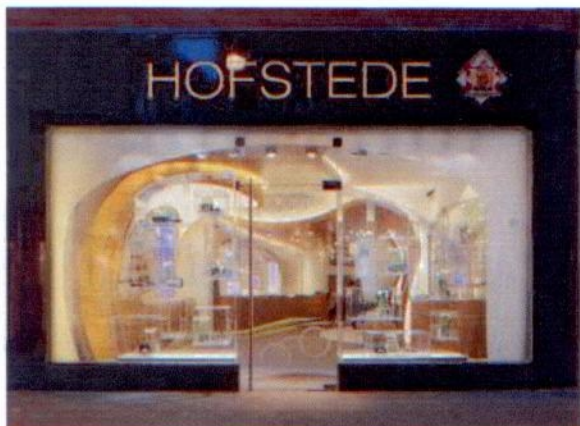


OPGELEVERD **Hofstede Optiek** Den Haag

Een feest voor het oog



OPGELEVERD **Hofstede Optiek** Den Haag



TEKST **Eva Vroom**
 FOTOGRAFIE **Raoul Suermondt**

Architect/Interieurarchitect **Alexander Nowotny**, Nowotny Architecten, Delft
 Interieurbouw **Van der Plas meubel & project**, 's-Hertogenbosch
 Meubel en Project, 's-Hertogenbosch
 Stoelen **Alias**, via **Van der Plas**
 Vloeren **DNOPOXY**, Rotterdam
 Wanden en plafonds **Meiboom**, van Leeuwenburgh fineer, Raamsdonksveer
 Verlichting **Lagotronics**, Venlo, **Tobias Grau**, Rellingen (D)
 Installaties **Spijker Klimatech**, Den Haag
 Projectie **Designer Kollektiv**, Hilversum
 Aannemer **De Combi**, Wassenaar

Hofstede Optiek behoort tot de meest gerenommeerde opticiens in Nederland. Al vijf generaties lang runt de familie Hofstede hun bedrijf in de Haagse Hoogstraat. Nowotny architecten voorzag de chique winkel van een spraakmakend interieur.

"Dertien jaar geleden heb ik de winkel ook al verbouwd, voor de ouders van de huidige eigenaar" vertelt architect Alexander Nowotny. "Hoewel dat interieurontwerp nog niet echt aan vervanging toe was, is er inmiddels op technisch gebied heel veel veranderd. Het interieur moest daarop aangepast worden." Daarbij komt nog het feit dat Hofstede als high-end opticien en als hofleverancier een naam heeft hoog te houden: "in dit topsegment wil je natuurlijk iets bijzonders neerzetten. De winkel is eigenlijk ontworpen als een soort uitstapje, waarbij je en passant een bril kunt aanschaffen. Omdat steeds meer mensen op internet kopen, moet een winkel een speciale belevenis zijn." Nowotny kreeg de opdracht begin 2009. Het project nam een jaar tijd in beslag, deels omdat ook de gehele winkelpui werd aangepakt. "De oude pui zat qua gezichtspunt niet goed in elkaar, we hebben ervoor gezorgd dat hij weer past bij de oorspronkelijke architectuur van deze winkelstraat." Een omlijsting van gestraald glas en glanzend zwart natuursteen in combinatie met perspex kubussen als display maakt de etalage met name 's avonds tot een ware blikvanger.

Licht

De hoge entree van de winkel lokt de klanten als vanzelf naar binnen. "We hebben het ruimtelijk concept van de winkel volledig gewijzigd. De balie zat eerst voor in, die hebben we nu

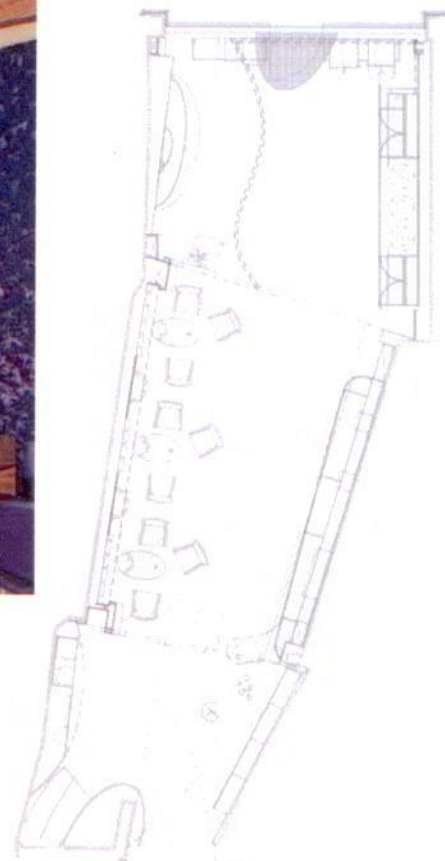
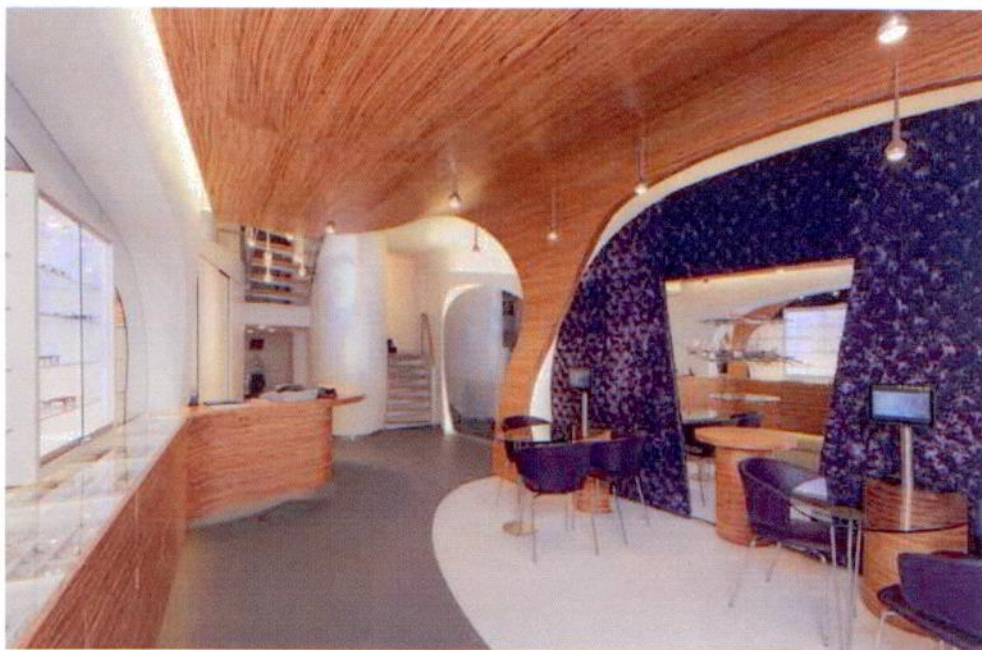
FOTO LINKS

Verlichting en spiegels versterken de bijzondere vormen van het interieur. Links de speciaal ontworpen display voor zonnebrillen, met paarse LED verlichting

FOTO BOVEN

Exterieur Hofstede Optiek, met nieuwe pui





naar achteren verplaatst. Het enige dat we intact hebben gelaten is de vide, die is nog steeds heel belangrijk." Hoewel het pand smal en langgerekt is, oogt het dankzij de hoge ontvangstruimte vooraan veel breder, mede dankzij de toepassing van spiegels. Het middendeel van de winkel, waar zich zitjes bevinden, is verlaagd voor een intiemere sfeer; achteraan zorgt de vide weer voor hoogte. In de vide is vrijwel onzichtbaar een beamer verstoppt, die zorgt voor wisselende projecties op de wit gestuukte ovale trapspil. Grenzend aan de vide bevinden zich de ruimtes waar oogmetingen gedaan worden, een trap leidt naar de boven gelegen kaatoorruimte. De entree valt op door de grote hoeveelheid licht die binnenkomt, nog extra weerkaatst door spiegelwanden, en door de kunstige ronde vormen van wanden en plafonds die vloeiend in elkaar overlopen: voor interieur-bouwer Wim van der Plas een ware uitdaging. In het entree-gedeelte worden zonnebrillen getoond, de impulsaankoop bij uitstek. Nowotny ontwierp er een speciale display voor: drie trommels, paars verlicht door LED-staven in het midden. De trommels draaien rond, zodat alle zonnebrillen getoond kunnen worden. Dankzij spiegels ogen de trommels veel hoger dan ze in werkelijkheid zijn.

Loungebar

Ook in het middendeel spelen spiegels een belangrijke rol: hier zorgen ze voor optische verbredening. Een aantal zitjes staat gegroepeerd tegen een gecapitonnerde paarsfluwelen zijwand, die bijna associaties met een loungebar oproept. "Dit is het eerste Nederlandse project waar deze druppelvormige armaturen van Tobias Grau zijn gebruikt", aldus Nowotny. Het displaymeubilair wordt omlijst door grote spiegels, die een

FOTO LINKS

Middendeel met zitje en gecapitonnerde velourswand

RECHTS

Plattegrond

onderdeel vormen van het ontwerp. "Dit geeft een ruimtelijker effect dan wanneer we ze later opgehangen zouden hebben." De zebrano houten displaymeubels zijn sober gehouden, zodat alle aandacht naar de monturen gaat die als kostbare sieraden in de vitrines liggen uitgesteld. Talloze andere modellen liggen opgeslagen in laden die naadloos zijn weggewerkt in de displaymeubels, zo vloeiend en glad afgewerkt dat je onwillekeurig je handen erlangs laat gaan. Dezelfde tactiele uitstraling heeft de paarsfluwelen wand in het zitgedeelte, een warme toevoeging aan het futuristische uiterlijk van de winkel. Wie daar eenmaal met een cappuccino aan een tafeltje heeft plaatsgenomen, wil het liefst heel lang blijven zitten om al het moois rustig in zich op te nemen.

www.nowotny.nl